

Udviklingsplan 2021 – 2023

- for det særlige dagtilbud Krudtmøllen



Indholdsfortegnelse

1. Indledning.....	3
2. Beskrivelse af pejlemærkerne	4
2.1 Sociale relationer – positiv voksenkontakt hver dag	4
2.2 Inklusion og fællesskab – børne- og ungefællesskaber for alle	5
2.3 Sprogindsatsen – muligheder gennem sprog/kommunikation	7
2.4 Forældresamarbejde – forældrepartnerskab.....	8
2.5 Sammenhæng – også i overgange	10
2.6 Krav om refleksion og metodisk systematik i den pædagogiske praksis.....	13
3. Fokusområder og handleplaner.....	16
3.1 Fokusområde 1 Sociale relationer – positiv voksenkontakt hver dag.....	17
3.2 Fokusområde 2 - Krav om refleksion og metodisk systematik i den pædagogiske praksis.....	18

1. Indledning

Udviklingsplanen for Krudtmøllen har til formål at tydeliggøre vores daglige pædagogiske arbejde med børnene og målsætninger i institutionen i de følgende 2 år. Til at beskrive vores arbejde i Krudtmøllen tager udviklingsplanen udgangspunkt i de 6 "Pejlemærker" for pædagogisk kvalitet, hvilke er udarbejdet af Børne- og Ungdomsforvaltningen (BUF) i Københavns Kommune. Pejlemærkerne benyttes til at højne den pædagogiske kvalitet og som styringsredskab til at sætte en fælles retning i Københavns Kommunes daginstitutioner.

Pejlemærker udarbejdet af BUF:

- ***Sociale relationer*** – positiv voksenkontakt hver dag
- ***Inklusion og fællesskab*** – børne- og ungefællesskaber
- ***Sprogindsatsen*** – muligheder gennem sprog/kommunikation
- ***Forældresamarbejde*** – forældrepartnerskab
- ***Sammenhæng*** – også i overgange
- ***Krav om refleksion og metodisk systematik i den pædagogiske praksis***

I udviklingsplanen beskriver vi, hvordan vi konkret arbejder med hvert enkelt pejlemærke i forhold til de børn, vi har i Krudtmøllen. Herefter introduceres to fokusområder. Disse fokusområder er valgt ud fra pejlemærkerne, og sætter rammen for, hvilke områder Krudtmøllen har valgt skal have en målrettet udviklingsindsats over de kommende to år. Følgende fokusområder er valgt for Krudtmøllens kommende arbejde:

- Sociale relationer/børnefællesskaber
- PODD

Arbejdet med fokusområderne beskrives i en handleplan med afsæt i SMTTE-modellen. Disse handleplaner introduceres i afsnittet *Fokusområder og handleplaner*.

*For yderligere information om Krudtmøllen: Besøg vores hjemmeside: www.krudtmoellen.kk.dk

2. Beskrivelse af pejlemærkerne

I Specialklyngen arbejder vi ud fra følgende forståelse af vores kerneopgave:

Vi skaber rammer for, at børn med særlige behov får de bedste muligheder for trivsel, udvikling og læring til at mestre livet. Dette gøres i samarbejde med børnenes forældre.

For at sikre, at vi hele tiden har fokus på ovenstående og den pædagogiske kvalitet, arbejder vi med udgangspunkt i de pejlemærker, der er udarbejdet af Børne- og Ungdomsforvaltningen. I de følgende afsnit vil vi beskrive, hvordan Krudtmøllens medarbejdere arbejder med dem i praksis.

2.1 Sociale relationer – positiv voksenkontakt hver dag

Alle børn og unge har ret til positiv voksenkontakt hver dag – og udsatte børn og unge har et særligt behov for at blive set og få omsorg. Alle børn og unge skal opleve et trygt og omsorgsfuldt miljø, hvor de mødes med respekt og anerkendelse.

I og med at Krudtmøllen er så lille en institution, kender alle børn og voksne hinanden rigtig godt. Det skaber gode betingelser for sociale relationer mellem både børn og voksne - også på tværs af stuerne. Derudover har vores børn ligeledes en god relation til vores køkkenmedarbejder og rengøringsassistent. Vi oplever ofte, at børnene i Krudtmøllen ikke kun søger kontakten hos deres primære stuepædagoger, men er tryk ved alle medarbejderne og henvender sig til den voksen, der er tættest på, som kan hjælpe.

I Krudtmøllen er vi meget opmærksomme på, at barnet skal mødes med en positiv tilgang. Det vil sige, at vi taler med barnet i et roligt toneleje og guider barnet stille og roligt. På baggrund af Krudtmøllens normering har vi tiden, roen og nærværet til at stille krav til børnene, så de selv kan følge med. Mange af vores børn har brug for tid til at omstille sig, når vi stiller krav til dem. At vi netop giver dem tiden til at omstille sig, skaber et trygt læringsmiljø, og er med til at styrke de positive relationer mellem barn/voksen.

Det er os voksne, som bærer ansvaret for positive relationer mellem barn/voksen, og vi mener, at udvikling bedst skabes ved at fokusere på det, som virker, hvilket også gør sig gældende i relationen.

I dagligdagen kommer det til udtryk ved, at vi:

- Viser positive følelser, og viser, at vi er glade for barnet
- Justerer os efter barnet, og følger barnets udspil
- Giver ros og anerkendelse for dét, barnet selv er i stand til at klare
- Hjælper barnet med at skabe fælles opmærksomhed
- Hjælper barnet med at kontrollere sig selv, ved at sætte grænser for det på en positiv måde

Børn med særlige behov har ofte svært ved at aflæse følelser. Derfor er de voksne i Krudtmøllen tydelige rollemodeller. Positive følelser/ros til børnene, både verbalt og fysisk, overdrives målrettet og bevidst. Vi møder alle børn på deres præmisser, og bruger deres udtryk til at skabe en positiv kontakt. Det kan eksempelvis være ved at imitere deres lyde, bevægelser eller gøre ting, hvorved vi fanger deres interesse.

Børn med særlige behov har generelt et højt stressniveau. Det er derfor vigtigt, at vi skaber et omsorgsfuldt miljø, med fokus på at fjerne flest mulige stressfaktorer i barnets hverdag. For at kunne bevare den positive relation og møde barnet med respekt og anerkendelse, er vi opmærksomme på at lave et skift mellem personalet, hvis det giver ro og mening for barnet. Ved at arbejde på denne måde er det med til at nedsætte stress og konfliktniveauet for børnene i Krudtmøllen.

Krudtmøllens personalegruppe har desuden stort fokus på arbejdsfællesskaber. Det vil sige en øget opmærksomhed på blandt andet at udnytte de ressourcer, vi har på den bedste måde i forhold til vores kerneopgave. Derudover er vi opmærksomme på, hvordan vi hver især bidrager til det gode arbejdsfællesskab og –miljø. Den måde vi arbejder på, er som følge heraf med til at skabe det positive, rummelige og anerkendende tilbud, vi giver børnene i Krudtmøllen.

2.2 Inklusion og fællesskab – børne- og ungefællesskaber for alle

Alle børn og unge skal opleve at være en del af et socialt fællesskab. Børn og unge med særlige behov skal inkluderes i fællesskabet med udgangspunkt i deres behov og muligheder. Personalets respekt for børnene og de unges egne kulturfællesskaber er central.

Vi har meget fokus på at inkludere børnene i fællesskaber med andre børn og voksne i Krudtmøllen. Da de fleste af børnene har særlige udfordringer i forhold til at indgå i sociale sammenhænge, er vores dagligdag derfor tilrettelagt således, at børnene øver sig i at deltage i forskellige sammenhænge. Vi arbejder målrettet på, at børnene skal få øje på hinanden, og kan deltage i aktiviteter sammen fx ved at arbejde med turskifte-aktiviteter, fælles opmærksomhed, vente på tur m.m. Vi er opmærksomme på, at vi sætter børn sammen, som kan spejle sig i hinanden og at støtte op omkring relationer, der opstår børnene i mellem. Dette gør vi blandt andet ved at invitere andre børn ind, hvis en god leg er i gang. Ved at arbejde på denne måde, oplever vi, at børnene ofte søger hinanden – både indenfor og ude på legepladsen.

Mange af vores børn er meget udfordrede i større sociale sammenhænge, grundet deres problematikker, hvilket bl.a. viser sig ved, at de er meget sensitive, let bliver afledt, er urolige og nogle mangler også impuls kontrol. Når vi mødes i forskellige fællesskaber, er det vigtigt, at det giver mening for barnet, og at barnet profiterer af det. Derfor benytter vi forskellige specialpædagogiske hjælpemidler/metoder til børnene for at hjælpe dem i hverdagen. Disse redskaber er tænkt til ligeledes at være en understøttende hjælp til barnet, når det deltager i større sociale sammenhænge og fællesskaber. Hjælpemidlerne kan eksempelvis være:

- Kædevest – som gør at barnet mærker sig selv på en anden måde og giver en fysisk ro
- Høreværn – som skærmer barnets hørelse
- Afskærmning – som skærmer for visuel støj
- Fidgets – ting som barnet kan nulre/dimse med, er med til at give barnet en indre ro
- Kuglepude - er med til at barnet mærker sig selv, giver ro og bedre koncentrationen
- Scripts – en lille serie af billeder, så barnet er forberedt på, hvad der skal ske
- Time timer – et visuelt ur, så barnet kan se tiden an
- Overgangsobjekter



På billedet: Time timer

Når vi tilrettelægger barnets dag, er vi opmærksomme på, hvilke aktiviteter barnet skal lave før og efter en fællesaktivitet. Det kan fx være, at barnet skal være fysisk aktivt eller have en stillesiddende aktivitet inden eller efter en fællesaktivitet, hvilket er meget individuelt fra barn til barn. Det er meget vigtigt at tage højde for dette, da vores børn ved overstimulering kan få en kraftig reaktion, enten i form af uro, gråd eller udadreagerende adfærd. Nogle gange kommer reaktionen forsinket, dvs. flere timer efter og måske først når barnet er kommet hjem.

Hver morgen holdes der morgensamling på egen stue. Her er der fokus på, at barnet føler sig som en del af fællesskabet. Det er ikke alle børn, som kan rumme at sidde om det fælles bord, men alle børn deltager på det niveau, og i den gruppe, der gør det muligt for dem at være en del af morgensamlingen og derigennem ligeledes fællesskabet.

Børnene møder ofte hinanden på tværs af stuerne fx om morgenen, hvor alle børn, som kommer før kl. 9.00, starter dagen med at være sammen på én stue samt i fællesrummet. Her arbejder vi på, at børnene ser hinanden på tværs af stuerne og danner relationer til hinanden, så der samtidig opstår fællesskaber på tværs af stuerne. Det samme gør sig gældende på legepladsen, hvor børnene møder hinanden uden for stuerne.

I løbet af eftermiddagen bliver stuerne ligeledes opdelt på tværs. Stuerne sammensættes i forhold til, hvad der skaber meningsfuldhed for barnet, eksempelvis i forhold til børnefællesskaber, det vil sige børn, som har gode relationer til hinanden og børn med fælles interesser, som vi kan bruge i arbejdet på at skabe et fællesskab børnene i mellem.

I Krudtmøllen har vi desuden tradition for at tage på ture ud af huset, fx til Den Blå Planet, på Fælled, på gåture eller legepladser i nærområdet. Vi kører også med bus/tog og metro. Vi mener, det er betydningsfuldt for børnene at tage på disse ture, da børnene får en masse gode oplevelser. De får blandt

andet udvidet deres omverdensbevidsthed, får mulighed for at spejle sig i andre børn på offentlige legepladser samt lærer forskellige sociale regler såsom at vente på bussen, stå i kø m.m.

2.3 Sprogindsatsen – muligheder gennem sprog/kommunikation

Alle børn og unge skal have de bedste udviklingsmuligheder for deres sprog.

Alle børn i Krudtmøllen er udfordrede inden for det sproglige og kommunikative område. Mange børn har svært ved at kommunikere deres ønsker og behov ud til andre mennesker. Det at kunne gøre omgivelserne opmærksomme på sine ønsker og behov, har bl.a. stor betydning for barnets basale behov, sociale relationer og er ikke mindst med til at højne barnets livskvalitet. Derfor er det meget vigtigt, at vi forstår og tolker barnets signaler og vi hører og ser barnet - også de små udspil. Det betyder i praksis, at vi blandt andet er meget opmærksomme på barnets kropssprog, mimik/ gestus, lyde og tonefald.

Der er børn, som ikke har et talesprog eller har et begrænset talesprog. Nogle børn har måske mange ord, men forstår ikke at bruge dem kommunikativt. Derfor arbejder og anvender vi mange alternative kommunikationsformer i Krudtmøllen, såsom:

- Tegn Til Tale – det talte sprog bliver understøttet med tegn.
- Billede materiale – boardmakers/fotos/tegninger, anvendes bl.a. til barnets dagsskema, vælgetavle, PECS-mappe m.m.
- Konkreter – fysiske ting, der ex bruges på barnets dagsskema, fx en tallerken som symbol for spisning, en skovl som symbol for legeplads m.m.
- Dagsskema – er vores kommunikation til barnet, og her henter barnet visuelt sin informationer om, hvad det skal lave i løbet af dagen. Det er individuelt, hvordan vi anvender dagsskema til børnene, da børnene har forskellige behov.
- PECS – et visualiseret kommunikationssystem, som tager udgangspunkt i barnets eget initiativ i den spontane kommunikation til forskel for, når vi henvender os til barnet. Barnet har sin egen mappe med boardmakers/fotos, som det benytter til at henvende sig til den voksne med.
- POK-bog – et kommunikationssystem, der giver barnet mulighed for at kommunikere med andre.
- Vælgetavle – består af en tavle med fotos/boardmakers af forskellige aktiviteter/legetøj barnet kan vælge i mellem
- Sociale historier – bruges for at hjælpe barnet til at forstå/aflæse en social situation og til at finde nye og mere hensigtsmæssige måde at handle på.

Vi har desuden en talepædagog tilknyttet fra Børnecenter København, som kommer i Krudtmøllen en formiddag om ugen. I samarbejde med talepædagogen, arbejder vi på at skabe så gode rammer som muligt for børnenes kommunikative og sproglige udvikling her i Krudtmøllen. Indsatsen omkring barnet foregår i et tæt samarbejde mellem talepædagog, det pædagogiske personale og terapeuterne, da det er det pædagogiske personale og terapeuterne, der har den daglige kontakt med barnet.

Eks. på hvad indsatsen kan være:

- Ideer til kommunikations-/sprogstimulerende aktiviteter
- Leg med fokus på kommunikation børnene i mellem
- Vejledning og sparring i anvendelse af visualisering
- Opstart af PECS forløb med et barn
- Opstart af PODD forløb
- Rådgivning til personale og forældre

Vi har fokus på, at Krudtmøllen er et kommunikativt miljø, det gør sig gældende på flere måder:

- Vi arbejder på at skabe et fysisk miljø, som giver mening for børnene ved ex indretning af stuerne og andre rum
- Vi har fokus på den gode relation
- Vi arbejder med børnene i mindre grupper, og sammensætter grupperne, så det giver de bedste kommunikative muligheder for det enkelte barn.
- Vi arbejder ugentligt 1:1 med barnet, med udgangspunkt i barnets fokusområde
- Vi har fokus på sprog og kommunikation i alle de aktiviteter, vi laver – ved bleskift, til frokost, på legepladsen, i spilleaktiviteter, købmandsleg, ved sanslege m.m. Vi er opmærksomme på at være tydelig i vores kommunikation til barnet, bevidste om at tale i korte sætninger og anvende signalord.
- I samspillet med barnet, er det vigtigt at give tid til barnet, da mange af børnene har en lang reaktionstid.

Ved at have et stort fokus på det kommunikative og børnenes mulighed for at kommunikere deres behov, oplever vi, at mange børn henvender sig til de voksne i forhold til, hvad de gerne vil. Det er blevet en del af hverdagen, og det er naturligt for børnene at bruge de kommunikative værktøjer, vi har introduceret til dem.

2.4 Forældresamarbejde – forældrepartnerskab

Forældre og institution skal indgå i et tæt og ligeværdigt samarbejde om det enkelte barns eller unges udvikling og trivsel. Forældre er en ressource i forhold til samarbejdet om deres børn og skal ses som en del af et partnerskab.

I Krudtmøllen vil vi gerne have, at forældrene oplever, at de indgår i et ligeværdigt partnerskab/samarbejde med personalet. Vi skal bruge hinandens ressourcer og i samarbejde skabe de optimale betingelser for barnets trivsel, udvikling og læring. Vi ønsker et åbent og udbytterigt samarbejde med forældrene, da det vil komme barnet til gode. Vi ser forældrenes viden om deres barn som grundstenene for planlægningen af den pædagogiske indsats. Denne viden skal være med til at skabe helhed i barnets liv. Det er vigtigt for os, at forældrene har en stor viden om deres barns hverdag i Krudtmøllen – også de forældre, som ikke har sin daglige gang her, da deres barn benytter bustransport til og fra Krudtmøllen.

Den første kontakt

- Når et barn får tilbudt plads i Krudtmøllen, vil det første møde være med den pædagogiske leder, som vil fortælle om Krudtmøllens tilbud og vise forældrene og evt. barnet rundt i Krudtmøllen. Mange forældre er usikre på, hvad et særligt dagtilbud er, og her har forældrene mulighed for at stille alle de spørgsmål, de har brug for.

Møder

- Når barnet starter og kommer fra en anden institution, vil der blive holdt et overleveringsmøde. Ved overleveringsmødet vil forældre, personale fra den tidligere institution samt kontaktpædagog og en terapeut fra Krudtmøllen deltage. Den pædagogiske leder deltager også. På dette møde får Krudtmøllen en stor viden om barnet, som er meget vigtig for os. Forældrenes viden har især stor betydning, da det er dem, der kender barnet allerbedst. Ved behov for tolk, kan dette bestilles.
- Når barnet har gået her i 3 måneder, holder vi en trivselssamtale sammen med forældrene, hvor pædagog og en terapeut deltager. Dialogen her vil handle om barnets trivsel hjemme og i institutionen. På dette møde vil vi aftale, hvilke ting vi skal have fokus på den næste periode.

Vi holder årligt et statusmøde og et handleplansmøde. Til statusmødet har barnets kontaktpædagog i samarbejde med terapeuterne udarbejder en statusrapport over barnets udviklingsområder. Ved både statusmødet og handleplansmødet udarbejdes en handleplan i fællesskab med forældrene. Der skal, ifølge lovgivningen om specialpædagogisk bistand, halvårligt vurderes, hvorvidt et barn er velplaceret i den pågældende institution.

Hvis man som forældre har behov for/ønske om et ekstra møde med institutionen, aftales der hurtigst muligt et møde. Hvis vi har behov for et møde med barnets forældre, vil vi kontakte dem.

- I Krudtmøllen holdes der årligt 1-2 forældremøder
- I Krudtmøllen er der et forældreråd, hvor der p.t. sidder 2 forældre, en pædagog og den pædagogiske leder. Vi holder møder ca. 3-4 gange årligt.
- I Specialklyngen holdes der på tværs af enhederne også forældremøder, samt forældrebestyrelsesmøde 3-4 gange årligt

Informationer

Vi mener, det er vigtigt at skabe tillid mellem forældre og personale, hvilket kræver et højt informationsniveau begge veje. Da mange af børnene ikke selv kan fortælle, hvad de laver i Krudtmøllen, vil vi informere om barnets dagligdag og aktiviteter via Kbhbar. Vores beskrivelser af barnets aktiviteter vil ofte være suppleret med fotos. Vi forventer også, at forældrene her informerer os om, hvad deres barn laver derhjemme og om ting, som har betydning for barnets trivsel i dagligdagen. På den måde kan vi sammen skabe sammenhæng mellem hjem og institution.

Når forældrene afleverer/henter deres barn, giver vi os i det omfang det er muligt, tid til en snak i hverdagen for at inddrage forældrene i deres barns hverdag ved blandt andet at fortælle om små

hverdagsoplevelser med barnet. Vi mener, at den daglige dialog er vigtig for at skabe tillid og tryghed mellem forældre og personale. Det er dog vigtigt for os, at forældrene har forståelse for, at disse "snakke" ikke altid kan lade sig gøre, da de resterende børn kan have brug for personalets fulde opmærksomhed. Vi bestræber os imidlertid på at få overleveret informationer om barnet til det personale, som vil være der om eftermiddagen, når barnet bliver hentet.

Da det ikke er alle forældre, som har sin daglige gang her i Krudtmøllen, er det vigtigt for os, at alle forældre er godt informerede om deres barns dagligdag i Krudtmøllen. Som forælder er man altid velkommen til at ringe til institutionen, hvis man har spørgsmål, eller bare har brug for en snak om sit barn.

Kommunikationen med forældrene er vigtig for os, og vi vil altid ringe, hvis der er information, forældrene skal have, eller hvis vi har nogle spørgsmål til jer.

Vi oplever, at forældrene giver sig god tid, når de er i institutionen, og henvender sig, når de har brug for hjælp, og vi mærker, at der er gensidigt tillidsforhold mellem personale og forældre. Derudover kan vi se, at de fleste forældre benytter og læser information på KbhBarn hver dag. Det bekræfter os i, at vores informationsniveau fungerer, og forældrene benytter sig af de tilbud, de har til rådighed.

Traditioner med børn og forældre

- I februar måned inviteres forældrene til fastelavnsfest sammen med børn og personale. Festen holdes i formiddagstimerne
- I december holdes en julefest for børn, søskende, forældre, bedsteforældre m.m. Julefesten holdes en hverdag sidst på eftermiddagen
- I juni afholder vi sommerfest for børn, søskende, forældre og bedsteforældre m.m. Sommerfesten holdes en hverdag sidst på eftermiddagen

Disse arrangementer vægter vi højt, da vi synes, at det er vigtigt for forældresamarbejdet, at vi mødes i disse sammenhænge, hvor der også er tid til en lille uformel snak.

2.5 Sammenhæng – også i overgange

Alle børn og unge skal opleve en helhed i deres liv. Ved overgangen fra et tilbud til et andet, skal barnet/den unge og deres forældre opleve, at der samarbejdes om en tryk og god overgang.

Start i Krudtmøllen

Når et barn har fået plads i Krudtmøllen, inviterer vi forældrene på besøg med barnet, så både barn og forældre kan se, hvem vi er og hvordan vi arbejder.

Som beskrevet tidligere afholdes der et overleveringsmøde med den tidligere institution, kort efter barnets start. Her fortæller den tidligere institution om alle barnets gode kompetencer og ligeledes om de vanskeligheder, som barnet har haft i den tidligere institution. Vi er meget opmærksomme på barnets kompetencer og spørger nysgerrigt ind til disse, da vi hermed kan tilrettelægge barnets dag bedre, tilpasse

vores forventninger og stille de krav til barnet, vi ved barnet kan honorere. På denne måde kan vi skabe rammerne for, at barnet i løbet af dagen kan få en lang række succesoplevelser. Forældrenes viden om barnet er også meget betydningsfuld for os, da de kender deres barn allerbedst.

Vi er optagede af at lære barn og forældre at kende med fokus på at skabe tryghed, fordi vores erfaring er, at når både barn og forældre føler sig trygge, skaber det rammerne for, at barnet får den bedst mulige start.

Vi har stor viden og erfaring i forbindelse med opstart af nye børn i Krudtmøllen, men da det er forældrene, der kender deres barn bedst, er de meget vigtige i denne proces. Vi anbefaler, at man som forældre sætter en uge af til barnets start i Krudtmøllen, selvom indkøringen er individuel fra barn til barn. Netop derfor laver vi altid en aftale med forældrene om, hvordan indkøringen skal foregå og laver en individuel plan for barnet. Vi er meget optagede af, at indkøringen og overgangen bliver så god som muligt for barnet, men ligeså meget for barnets forældre, da vi ofte møder forældre i en meget sårbar situation.

Vi opfordrer blandt andet de nye forældre til at tage en uformel snak med vores terapeuter. Det er vigtigt, at terapeuterne får så meget viden som muligt om barnet for at kunne tilpasse arbejdet med barnet. Det vil sige information om barnets sansbearbejdning, dets sovemønstre osv. På den måde får terapeuterne et omfattende kendskab til barnet og får samtidig hilst på forældrene.

Vi er bevidste om, at børnene har individuelle behov, når de starter i Krudtmøllen. Derfor vil det primært være den samme pædagog, som vil være sammen med barnet, når det starter. Nogle børn starter op på én af stuerne sammen med de andre børn med det samme, mens andre børn de første dage er i vores fællesrum eller på Dino stuen sammen med den voksne og sin forælder. Dino stuen er blandt andet beregnet til, hvis et barn har behov for at starte op på en stue alene. Det er vigtigt for os, at barnet får så tryk en start som muligt.

I forbindelse med start i Krudtmøllen, kan det desuden aftales med busselskabet, at en forælder kan køre med barnet i bussen, indtil barnet er trygt nok ved at køre i bussen alene, hvis barnet skal benytte vores busordning.

Sammenhæng i hverdagen

Vi arbejder målrettet med at skabe sammenhænge i barnets hverdag i Krudtmøllen.

Det gør vi ved at skabe struktur og forudsigelighed i barnets dag. Til dette bruger vi dagsskema, bestående af konkreter, fotos og boardmakers. Ved aktiviteter arbejder vi med tydelig start og slut, fx ved brug af ur, måden opgaverne opstilles på m.m.

Vi arbejder også med skiftet fra institutionen til hjemmet/aflastningsinstitution. Vi forbereder barnet på, om de skal hjem eller i aflastning, og hvem der henter dem. Det skrives på vores tavle i fællesrummet og sættes på barnets egen dagstavle, så alle ved det, og kan forberede barnet. Det er individuelt, hvilket behov barnet har for forberedelse på, at det snart skal med bussen hjem, eller bliver hentet af sine forældre.

Forberedelsen kan bestå af eksempelvis længere tid til at afslutte en aktivitet, barnet er i gang med eller visuel støtte i form af fx et billede af bussen, mor/far eller et visuelt ur der sættes. Nogle børn kan også

have behov for at have et overgangsobjekt i hånden, når de skal hjem. Dette er betydningsfuldt for, at barnets overgang fra institution til hjem, bliver så god som mulig.

Ved eksterne møder vedrørende barnet deltager en pædagog eller en terapeut alt afhængig af, hvilket møde det omhandler. Ved særlige behov deltager den pædagogiske leder, hvilket kan være møde med oral motorisk team, i hospitals regi m.m. Den viden vi får på disse møder, giver mening i det pædagogiske arbejde, og er med til at skabe sammenhæng mellem institution og hjem, samtidig er det understøttende for at styrke det gode samarbejde med forældrene.

Skift til skole

Det år barnet bliver 6 år, skal barnet starte i skole. Vi har erfaring med, at mange forældre har spørgsmål omkring skoletilbud, allerede når barnet starter i Krudtmøllen. Da vi afholder møder tidligt i forløbet, og bruger meget tid på at have samtaler med forældrene omkring dette, oplever vi, at forældrene bliver mere afklarede og får større viden omkring deres barns skolestart.

Året før skolestart:

- **Opstartsmøde i forbindelse med skoleplacering:** Kontaktpædagog, pædagogisk leder, psykolog fra BCK og talepædagog deltager, hvor vi orienterer forældrene om skoletilbud i Københavns kommune. Det er en uformel snak med forældrene vedrørende, hvad de har behov for at vide etc. Vi tilstræber at afholde mødet inden skolesommerferien eller lige efter. Vi anbefaler, at forældrene laver aftaler om at besøge diverse skole, så de har været ude og besøge skolerne, inden det endelige skoleplaceringsmøde.
- **Skoleplaceringmøde:** Kontaktpædagog, pædagogisk leder, psykolog/talepædagog fra PPR og evt. en terapeut deltager. Inden mødet udarbejder pædagog og terapeut en statusrapport, som beskriver barnets forskellige udviklingsområder og undersøgelser fra talepædagog og psykolog. Hvis et barn har behov for skoleudsættelse, vil det være på dette møde, man drøfter dette. Skoleindstillinger skal psykologen have indsendt til visitering for skoleplacering inden starten af november. Skoleplaceringsmøderne i Krudtmøllen afholdes derfor ca. fra start september til midt oktober.
- **Forældremøde:** Forældre med børn, der skal starte i skole inviteres til et eksternt møde med BCK og Specialskolerne, hvor repræsentanter fra Specialskolerne fortæller om de forskellige tilbud om specialskoler, der er i Københavns kommune.

Umiddelbart inden skolestart:

- Omkring årsskiftet får forældrene information om, hvilken skole deres barn er visiteret til. Sidst på foråret vil forældrene blive kontaktet af barnets kommende skole for at lave aftale om besøg, så de kan besøge skolen sammen med deres barn.

- Når klassesammensætningen er klar på skolerne, kontakter skolerne Krudtmøllen, hvor vi laver aftaler med skolerne om et overleveringsmøde. Overleveringsmødet foregår i Krudtmøllen, hvor barnets kommende lærer, pædagoger og evt. terapeut kommer og først hilser på barnet, samt holder møde med kontaktpædagog, en terapeut og forældre.

Efterfølgende laver vi aftale med skolerne om at komme på besøg sammen med børnene, som skal begynde i skole.

Når vi er på besøg på skolen, tager vi billeder af skolen, legepladsen og andre ting, vi tænker giver mening for barnet. Disse besøg samt billedemateriale er med til at forberede barnet på skiftet, og er sammen med overleveringsmødet med til, at overgangen bliver bedst mulig.

Kontaktpædagogen udarbejder et skolemateriale, som beskriver barnet med ord og billeder, fx:

- Hvad kan barnet lide at lave
- Hvad hjælper barnet
- Hvilke pædagogiske redskaber bruger barnet
- Fotos af barnets ynglings aktiviteter

Bogen sendes med barnet i skole, og forældrene får også en kopi. Intentionen er, at det bliver nemmere for de nye voksne at gøre skiftet til skole lettere.

2.6 Krav om refleksion og metodisk systematik i den pædagogiske praksis

Alle institutioner skal vælge en konkret metode, således at der – på mangfoldige måder – arbejdes systematisk og reflekteret. Institutionerne skal skabe rum for refleksion over det pædagogiske arbejde og kunne indgå i en dialog omkring deres pædagogiske praksis. I valg af metode skal der tages afsæt i den enkelte institutions børne- og ungegruppe og øvrige lokale forhold.

Krudtmøllens personale består af en stærk faglig medarbejdergruppe, hvor fælles refleksion og åben dialog sikrer en faglighed i bevægelse i den daglige praksis. Refleksion har stor betydning i mødet med barnet. Det er vigtigt, at vi hele tiden overvejer vores handlinger i alle situationer, så vi sikrer os, at vi møder barnet bedst muligt.

Hver uge afholdes der stuemøder for en enkelt stue. På møderne deltager medarbejderne fra den respektive stue, en terapeut og så vidt det er muligt også den pædagogiske leder. Her er der fokus på det enkelte barn, men ligeledes børnene som en samlet gruppe. På mødet planlægges desuden det kommende ugeskema for aktiviteter på stuen samt for det enkelte barn, ligesom barnets individuelle handleplaner drøftes, evalueres og justeres.

Stuemøderne benyttes ligeledes til sparring og vidensdeling mellem medarbejderne, hvilket er vigtigt for, at alle medarbejdere kender det enkelte barn godt. Når medarbejderne kender et barn godt, er de samtidig

bekendt med, hvad der virker bedst for barnet, hvordan de skal møde barnet, hvordan der skal stilles krav, hvad barnet bruger af forskellige pædagogiske redskaber m.m. Derudover benyttes personalemøderne også til at sparre med hinanden på tværs af stuerne.

Ved årets start udarbejdes et årshjul for vores personalemøder, hvilket betyder, at vi planlægger, hvad der skal drøftes på de respektive møder. Eksempelvis evaluerer vi i foråret og efteråret, hvorvidt Krudtmøllens børnegrupper er fordelt bedst muligt, eller om der eventuelt skal ændres i konstellationen. I årshjulet planlægges det endvidere, hvilke fagpersoner der skal holde oplæg for os i løbet af året. Disse faglige oplæg er med til at skabe læring, udvikling og faglig bevægelse hos medarbejderne, og sikrer, at vi er opdaterede på ny viden.

I hverdagen dokumenterer vi løbende vores praksis ved brug af digitale fotos, som sendes hjem til forældrene via KbhBarn – i perioder hænger vi billederne op på væggene i børnenes garderobe. Vi dokumenterer ligeledes børnenes dag ved at skrive beskeder hjem til forældrene om, hvad børnene har lavet i løbet af dagen – dette gøres også via KbhBarn.

Børnene i Krudtmøllen repræsenterer en bred vifte af forskelligheder, men vi har erfaret, at alle børnene profiterer af visualisering, struktur, faste rammer og en forudsigelig hverdag. Barnet skal mødes der, hvor det er, med de færdigheder det har, og afsættet for udvikling tages fra barnets ståsted og kompetencer. Derfor søger vi at få så nuanceret et billede af barnet som muligt således, at vi kan skabe rammerne for størst mulig udvikling, læring og trivsel hos barnet. Vi har forskellige afdækningsmetoder, som vi sammenholder med vores viden og erfaring med barnet, og følgende metoder er dem, vi primært benytter os af;

TEACCH

Vi er inspireret af TEACCH (*Treatment and Education of Autistic and Related Communication Handicapped Children*), og vores fysiske rammer er indrettet efter disse principper, dog tilpasset Krudtmøllens fysiske rammer, da vi er et lille hus. I den TEACCH inspirerede pædagogik benyttes en række alternative kommunikative, forståelsesfremmende og meningsbærende strategier i form af visualisering og konkretisering.

Disse strategier kan ikke stå alene, men bruges grundlæggende for at skabe den tryghed, som er basal for, at børnene kan finde overskud til at indgå i et positivt og udviklende samspil med deres omgivelser. Indretningen er vigtig for, at miljøet er overskueligt, og viser barnet, hvad det skal lave hvor og hvor længe.

Low Arousal

Low Arousal er en ikke konfronterende metode til udfordrende adfærd. Ved at vi som voksne agerer og reagerer roligt, skaber det ligeledes ro hos børnene. Vi skal derudover være opmærksomme på at regulere vores eget og barnets affektniveau, da det er meget vigtigt, at man ikke går med op i affekt, når barnet bliver frustreret, da affekt kan have en smittende effekt.

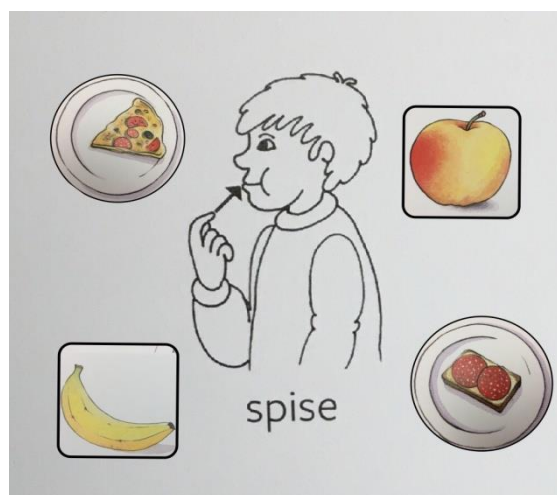
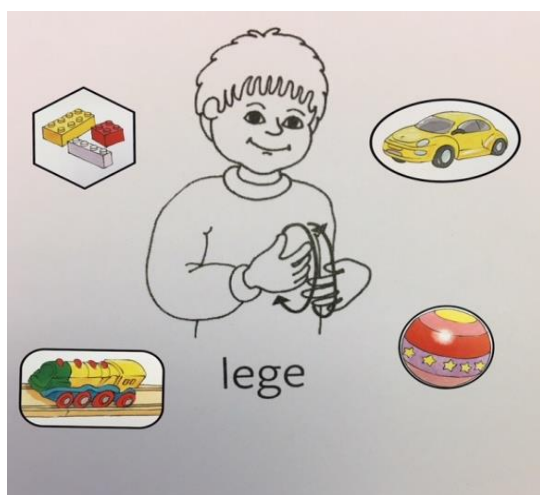
Vi er desuden opmærksomme på at tilpasse vores krav til barnet, og at det er vores ansvar ikke at optrappe en konflikt. Metoden kræver tid - tid til at barnet bliver klar til eksempelvis at opfylde et krav, til et skift eller til at indgå i en relation.

Tegn Til Tale

Vi anvender Tegn Til Tale (TTT) til flere af børnene, hvilket vil sige, at vi understøtter de meningsbærende ord i sætningen med tegn, når vi taler med barnet. Der er flere formål og fordele ved at anvende TTT:

- Man bringer sproget ind på et synligt plan.
- Man visualiserer ordene, mens man taler.
- Man undgår forvekslingsord, dvs. ord der lyder ens og derfor nemt forveksles, når de høres. Tegnene forveksles ikke på samme måde.
- Man forenkler automatisk sproget, når man bruger støttetegn. Man nedsætter talehastigheden og taler ofte tydeligere, hvorved man bliver mere klar i sin kommunikation.

Vi bruger ligeledes tegn, når vi synger sange med børnene. Vi ser desuden, at børnene bruger tegn indbyrdes. Det er en god måde, hvorpå børnene kan give udtryk for deres behov, og hvad de har lyst til at lave. Vi lærer dem derfor tegn, der er meningsgivende for børnene at kunne anvende.



PECS

PECS (*Picture Exchange Communication System*) er et visuelt kommunikationssystem, der bygger på udveksling af billeder for at opnå et ønsket mål såsom at kunne fortælle, hvad man gerne vil samt at få opfyldt forskellige behov, eksempelvis at man er tørstig, sulten eller skal på toilettet.

Systemet adskiller sig fra mange andre metoder, da konceptet er, at det er barnet, som spontant skal tage initiativ til kommunikationen, og ikke er den voksne, som opfordrer barnet til det.

PODD

Som noget helt nyt er vi begyndt at arbejde med PODD (*Pragmatisk Organiseret Dynamisk Display*). PODD er et redskab til at udvikle kommunikation ved brug af støttende symboler (piktogrammer, grafiske symboler m.m.). Det er den voksne, der styrer arbejdet med PODD, og støtter barnet i sin kommunikation. Ved hjælp af PODD gør vi støttende symboler tilgængelige i hverdagen, og dermed skaber vi rammerne for, at barnet kan kommunikere sine ønsker og behov ud, hvilket samtidig giver barnet nye muligheder for at udtrykke, hvad barnet har lyst til, og er med til at styrke barnets selvværd og livskvalitet.

DPU

Vi arbejder bl.a. med Dansk Pædagogisk Udviklingsbeskrivelse, hvilken fokuserer på 9 udviklingsområder, som giver et helhedspræget billede af de væsentligste sider af børns udvikling. Profilen giver et konkret billede af, hvilket aldersmæssigt udviklingstrin barnet befinder sig på. Vi bruger den som et arbejdsredskab til at skærpe opmærksomheden på, hvilke indsatsområder vi skal arbejde pædagogisk med, og til at se om/når barnet udvikler sig inden for de forskellige områder.

Sensory profile

Sensory Profile kan være med til at afklare, om barnet har en høj eller lav tærskelværdi over for sanseindtryk, og om barnet passivt lader sig styre af sin neurologiske tærskelværdi, eller om barnet forsøger at arbejde imod sin neurologiske tærskelværdi. Testen er god til at afklare, om barnet har brug for, at der bliver fjernet eller tilføjet stimuli.

SMTTE

For at systematisere børnenes udviklingsmål, anvender vi SMTTE modellen. SMTTE er en planlægningsmodel, der sikrer, at evaluering tænkes konkret ind i barnets udviklingsproces i forhold til de mål, som opstilles for barnet. Ved at bruge SMTTE-modellen sikrer vi, at vi som personale holder fokus på barnet, og bliver skarpe på, hvordan vi konkret og mere målrettet arbejder med barnets udvikling. Ved hjælp af klare handleplaner kan vi hele tiden justere og holde øje med, hvor langt vi er kommet, og hvad næste skridt er. Vi arbejder altid kun med 1 og højst 2 udviklingsområder, så vi kan fokusere målrettet på disse.

Ved at benytte et større udvalg af forskellige metoder som ovenstående, har vi som personale en bred faglig viden, vi kan trække på og flere tilgange i forhold til børnene. Dette oplever vi, har en stor betydning for børnene, da vi har mulighed for at møde dem, hvor de er, og vi kan ændre vores tilgang, hvis en metode ikke virker eller skaber meningsfuldhed for barnet.

3. Fokusområder og handleplaner

I dette afsnit introduceres de to fokusområder, Krudtmøllen har valgt at arbejde med de næste to år, og dermed give en målrettet udviklingsindsats. Hvert fokusområde er beskrevet i en SMTTE-model, og fungerer ligeledes som handleplaner for at sikre, at vi når vores mål.

3.1 Fokusområde 1 - Sociale relationer – positiv voksenkontakt hver dag

Sammenhæng	
<ul style="list-style-type: none"> • Status her og nu • Formål med målet (fokusområde) 	<p>Da vi ser, at alle børnene i Krudtmøllen profiterer af at være en del af et børnefællesskab, vil vi gerne styrke dette. Vi oplever, at børnene i Krudtmøllen har meget forskellige ressourcer, tilgange og overskud ifht at opsøge og være en del af et børnefællesskab. Ved at have fokus på børnenes initiativer i de sociale relationer og styrke disse, vil vi kunne understøtte børnenes oplevelse af at være en del af et børnefællesskab.</p>
Mål	At barnet kan udvikle sine initiativer til at opsøge og være sammen med andre børn.
SMART model som værktøj	
<ul style="list-style-type: none"> • Specifikt • Målbart • Attraktivt • Realistisk • Tidsramme 	
Tegn	
<ul style="list-style-type: none"> • Hvordan kan det ses/høres/mærkes, at barnet er på vej mod målet? 	<ul style="list-style-type: none"> - Børnene er sammen med andre børn i voksentilrettelagte aktiviteter. - Børnene er sammen med andre børn, i mindre grupper, i "fri-leg" situationer. - De voksne er med i børnenes lege og støtter op om børnenes initiativer ifht at deltage. - De voksne er med i børnenes lege og inviterer det enkelte barn med i lege/aktiviteter. - Børnene opsøger, på egne præmisser, nogle af de andre børn. -
Tiltag	
<ul style="list-style-type: none"> • Hvilke tiltag skal gøres for at nå målet og hvor? <ul style="list-style-type: none"> - Fælles - Dagtilbud - Hjemme 	<ul style="list-style-type: none"> - De voksne er tilgængelige i børnenes lege. - De voksne er opmærksomme på børnenes initiativer og understøtter disse. - De voksne filmer løbende børnenes lege. - De voksne analyserer filmoptagelserne sammen, med blik for børnenes initiativer på at opsøge og være sammen med de andre børn. - De voksne arbejder ud fra den viden de får fra filmoptagelserne. - De voksne deler børnene op i mindre grupper og tilrettelægger aktiviteterne/legene efter børnegrupperne.
Evaluering	

<ul style="list-style-type: none"> Beskrives ved næste ordinære møde: 	På stue og p-møder:
--	---------------------

3.2 Fokusområde 2 - Sprogindsatsen

Sammenhæng	
<ul style="list-style-type: none"> Status her og nu Formål med målet (fokusområde) 	Vi vil implementere kommunikationsstrategien PODD til de børn, som denne metode kan være relevant for. Vi ved, at PODD kan være en meningsgivende kommunikationsmetode for nogle børn med intet eller et begrænset talesprog. PODD er et nyt system i Krudtmøllen, som meget få personaler har kendskab til. Vi skal derfor sammen introduceres for metoden, så vi kan være i stand til at benytte metoden sammen med børnene.
Mål	At igangsætte og understøtte brugen af PODD for de børn denne metode er relevant for.
SMART model som værktøj <ul style="list-style-type: none"> Specifikt Målbart Attraktivt Realistisk Tidsramme 	
Tegn	
<ul style="list-style-type: none"> Hvordan kan det ses/høres/mærkes, at vi er på vej mod målet? 	<ul style="list-style-type: none"> At PODD aktivitetstavler bruges i lege. At PODD bøgerne bruges i kommunikationen med de børn, det er relevant for. At børnene selv tager initiativ til at kommunikere via PODD At PODD bøgerne er tilgængelige for de børn, som benytter dem i deres kommunikation.
Tiltag	
<ul style="list-style-type: none"> Hvilke tiltag skal gøres for at nå målet og hvor? 	<ul style="list-style-type: none"> De voksne introduceres til PODD på p-dag d 29. januar 2021. Der er de PODD bøger tilgængelige, som der er behov for. Der er personale som sendes på PODD kurser via BUF-akademi De voksne afsætter tid til at øve sig. De voksne udvælger, hvilke børn der skal introduceres for PODD. De voksne aftaler med Naja (tale/høre) hvordan PODD startes op med det enkelte barn.
Evaluering	

<ul style="list-style-type: none">• Beskrives ved næste ordinære møde:	På stue og p-møder
--	--------------------